

LES PRINCIPALES RACES DE BOVINS

AU QUÉBEC ET AU CANADA

LES RACES DE BOUCHERIE

ANGUS NOIR



Originnaire d'Écosse, elle a été importée au Canada en 1860. La robe est uniforme, soit noire ou rouge. Ces bovins sont acérés. Les mâles et les femelles affichent une maturité sexuelle hâtive. Ces dernières sont très maternelles, fertiles et bonnes laitières. Elles possèdent une excellente conformation de la glande mammaire. Les carcasses de ces bovins se situent dans les meilleures catégories, grâce à leur viande naturellement persillée, d'excellente qualité.

ANGUS ROUGE



BLANC-BLEU BELGE



Originnaire de Belgique, elle a été importée au Canada en 1975. La robe est soit blanche uniforme, bleue (rouan, blanc et noir) ou noire. Les sujets culards donnent un rendement à l'abattage pouvant atteindre 70 %, grâce à une carcasse maigre et des os très fins.

BLONDE D'AQUITAINE



Originnaire de la France, elle a été importée au Canada en 1971. La robe est soit uniforme, varie de crème à blond doré. Cette race est reconnue pour sa forte musculature, sa vitesse de croissance et ses rendements très élevés à l'abattage et en viande maigre.

CHAROLAIS



Originnaire de la France, elle a été importée au Canada en 1967. La robe est soit uniforme, blanche ou crème. Ces bovins musclés, de forte ossature, croissent rapidement et donnent de très bons rendements à l'abattage et en viande.

AYRSHIRE



Originnaire d'Écosse, elle a été importée au Canada en 1821. La robe est rouge et blanc. Elle est surtout reconnue pour sa longévité, sa production laitière élevée et sa rusticité.

DEXTER



Originnaire d'Irlande, elle a été importée au Canada dans les années 1960. La robe est généralement noire ou loutvette (brun grisâtre), rarement rouge. Race de petite taille, les femelles vêlent facilement, sont maternelles et leur longévité est exceptionnelle.

GALLOWAY



Originaires d'Écosse, les premiers sujets ont été importés au Canada en 1853. Ces bovins acérés sont divisés en trois sections : Galloway, Galloway ceinturé et Galloway blanc. Les trois peuvent être soit noirs, loutvettes ou rouges. Leur fourrure dense les protège du froid et bonifie leur conversion alimentaire.

GELBVIH



Originnaire d'Allemagne, elle a été importée au Canada en 1972. La robe est soit brun doré au roux. Leurs qualités maternelles - fertilité, lait, docilité - en font une race intéressante, de taille modérée, pour la production de femelles d'élevage.

HAYS CONVERTER



Première race de bovins de boucherie développée au Canada, en Alberta, elle fut enregistrée en 1975. La robe est soit noire, parfois rouge, mais toujours avec des marques blanches. Elle possède de bons pieds et membres. Les femelles sont fertiles, laitières et ont une excellente glande mammaire. Cette race résulte de croisements entre les races Holstein, Hereford et Suisse Brune.

HEREFORD



Originnaire d'Angleterre, elle a été importée au Canada vers les années 1860. La robe est brune rougeâtre, mais la tête, le poitrail, le ventre, l'extrémité des membres et le toupillon sont blancs. Ces bovins sont reconnus pour leur résistance au climat nordique, leur grande docilité et leur fertilité.

CANADIENNE



La race Canadienne est la plus vieille race bovine d'Amérique du Nord. Elle est issue d'anciennes races Bretonne et Normande importées par Samuel de Champlain en 1608. La robe est soit noire, brune, fauve ou rousse. Certaines composantes de son lait font qu'il est très recherché pour la production fromagère.

HIGHLAND



Originnaire d'Écosse, elle a été importée au Canada dans les années 1880. La robe est soit uniforme et peut être rouge, jaune, blanche, loutvette ou noire. Ces bovins ont de longues cornes et sont adaptés aux climats les plus difficiles grâce à leur double couche de poils. Leur viande est maigre et persillée.

LIMOUSIN



Originnaire de la France, elle a été importée au Canada en 1967. La robe varie de bledoré à rouge assez foncé. Ces bovins se caractérisent par la finesse de leurs os, leur musculature développée et leur rendement à l'abattage et en viande maigre parmi les plus élevés.

LINCOLN RED



Originnaire d'Angleterre, elle a été importée au Canada au début des années 1970. La robe est soit uniforme, rouge cerise foncé. Ces bovins ont un mufle large, des pieds et membres solides et adaptés aux terrains accidentés. Ils sont acérés et reconnus pour leur rusticité, leur longévité et leurs qualités maternelles.

LUING



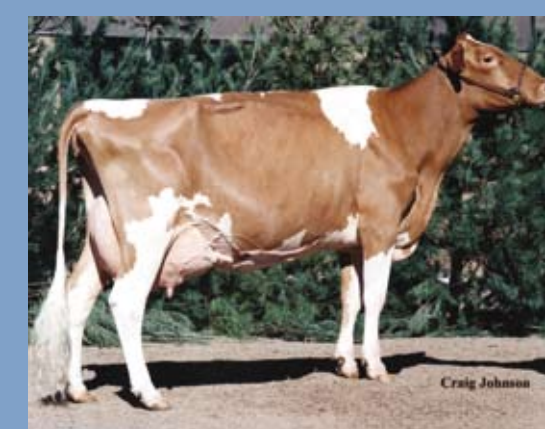
Originnaire d'Écosse, elle a été importée au Canada en 1973. La robe est soit uniforme rouge, rouan ou jaune. Ces bovins rustiques ont été sélectionnés pour utiliser efficacement des fourrages pauvres. Les femelles sont laitières, fertiles et ont une excellente longévité. Cette race résulte de croisements entre les races Shorthorn et Highland.

MAINE-ANJOU



Originnaire de la France, elle a été importée au Canada en 1969. La robe est soit rouge très foncé avec des marques blanches sur la tête, le ventre, les membres arrière et la queue. Ces bovins dociles sont réputés pour leur gain de poids, leur longue musculature, une bonne production laitière et leur longévité.

GUERNSEY



Originnaire de l'île de Guernsey en Angleterre, elle a été importée au Canada en 1878. La robe est soit blonde dorée avec des taches blanches. Cette race est reconnue pour sa docilité, sa facilité de vêlage, sa précocité et sa grande capacité à transformer les fourrages en lait.

MURRAY GREY



Originnaire d'Australie, elle a été importée au Canada en 1925. La robe est soit gris argent uniforme. Ces bovins acérés, de taille modérée, sont réputés pour leurs qualités maternelles, leur bonne conversion alimentaire et une carcasse de qualité. Cette race provient d'un croisement, en 1905, entre un mâle Angus noir et une femelle Shorthorn de couleur rouan.

PARTHENAIS



Originnaire de la France, les premiers embryons ont été importés au Canada en 1992. La robe est soit froment et les muqueuses, le toupillon, les sabots et le pourtour des oreilles sont noirs. Ces bovins musclés sont reconnus pour leurs excellents rendements carcasse et en viande. Les femelles se distinguent pour leur fertilité et leur facilité de vêlage.

PIÉMONTAIS



Originnaire d'Italie, elle a été importée au Canada en 1980. De couleur fauve à la naissance, la robe tourne au blanc-gris à mesure que l'animal vieillit. Ce sont des bovins culards possédant une ossature fine. Leurs rendements à l'abattage et en viande maigre sont très élevés. Leur viande, d'excellente qualité, est tendre et savoureuse.

PINZGAUER



Originnaire d'Autriche, elle a été importée au Canada en 1972. La robe est soit marron foncé, avec le dos, la queue et le ventre blancs. Ces bovins, de taille modérée, possèdent des sabots à corne noire et dure ce qui leur confère de bons pieds et membres. Ils sont laitières et présentent une facilité pour l'engraissement.

RED POLL



Originnaire d'Angleterre, elle a été importée en Amérique du Nord en 1873. La robe est soit rouge uniforme. Ces bovins acérés sont réputés pour leur grande docilité, leurs qualités maternelles - fertilité et excellente facilité au vêlage - ainsi que pour leur bonne conversion alimentaire au pâturage.

HOLSTEIN



Originnaire de Hollande, elle a été importée en Amérique du Nord en 1852. La robe est soit typiquement noir et blanc. Sa grande popularité est due à sa production de lait inégalée et sa rentabilité économique.

SALERS



Originnaire de la France, elle a été importée au Canada en 1972. La robe est soit d'un rouge acajou plus ou moins foncé et le poil est le plus souvent frisé. Ces bovins sont réputés pour leur longévité, leur fertilité, leur aptitude au vêlage ainsi que pour leur bonne production laitière.

SHORTHORN



Originnaire d'Angleterre, elle a été importée au Canada en 1825. La robe est soit uniforme rouge assez foncé, blanche, rouan ou encore, rouge et blanc. Les femelles sont précoces et fertiles, très laitières et maternelles en plus d'être très dociles. Cette race, de taille modérée, montre de bonnes aptitudes pour l'engraissement.

SIMMENTAL



Originnaire de Suisse, elle a été importée au Canada en 1967. La robe varie du brun clair au rouge foncé avec des marques blanches à la tête, au ventre, aux membres et au toupillon ainsi qu'aux épaules, dos et flancs. Cette race se distingue par de bonnes aptitudes maternelles et une très forte production laitière. Ses qualités bouchères sont également intéressantes.

SOUTH DEVON



Originnaire d'Angleterre, elle a été importée au Canada en 1969. La robe est soit froment uniforme. Ces bovins sont très dociles et utilisent efficacement les pâturages. Avec leur bon taux de gain, leurs qualités maternelles et leur production laitière, ils sont privilégiés pour la production de femelles d'élevage.

SPECKLE PARK



Créée au Canada, en Saskatchewan, dans les années 1960, elle ne fut reconnue qu'en 1993 comme race en évolution. La robe est généralement noire avec le dos et le ventre blancs et présente de multiples taches blanches sur les hanches et parfois sur les épaules. La face est soit noire ou rouan. Ces bovins acérés sont de taille modérée, dociles et résistants aux maladies.

JERSEY



Originnaire de l'île de Jersey en Angleterre, elle a été importée en Amérique du Nord en 1817-1818. La robe est de couleur fauve et le taureau est toujours plus foncé que la femelle. La vache Jersey doit sa popularité à son taux de gras inégalé et au taux de protéine que l'on retrouve dans son lait.

TARENTEISE



Originnaire de la France, elle a été importée au Canada en 1972. La robe est soit uniforme fauve avec les muqueuses, les extrémités et les sabots noirs. Cette race, de taille modérée, présente une bonne ouverture pelvienne. Elle est précocité, fertile, maternelle et laitière.

TEXAS LONGHORN



Originnaire d'Espagne et introduite au Mexique, elle a été importée au Canada en 1876. La robe est très variée soit rouan, blanche, noire, rouge ou jaune brunâtre et tachetée de toutes ces couleurs. Leurs longues cornes les caractérisent très bien. Ces bovins dociles ont une excellente longévité, une large ouverture pelvienne, un faible poids à la naissance et sont résistants aux maladies.

WELSH BLACK



Originnaire d'Angleterre, elle a été importée au Canada, en 1970, en provenance des États-Unis. La robe est soit uniforme noire, parfois rouge. Leur fourrure longue et épaisse les protège des intempéries. Ces bovins sont fertiles, laitières et affichent un bon taux de gain et une bonne conversion alimentaire. Leur carcasse est maigre mais très persillée.

Fédération
des producteurs
de bovins
du Québec



Produit grâce au Programme d'appui financier pour les associations de producteurs désignées et à la collaboration des partenaires suivants :

